



Rév. 06/2026

## **TWE01**

Tête thermostatique Zigbee

**MANUEL D'INSTALLATION**

Rév. 06/2026

# TWE01

Tête thermostatique Zigbee

## MANUEL D'INSTALLATION



# INDEX

<b>1. GÉNÉRALITÉS</b>	<b>4</b>
1.1 Introduction	4
1.2 Fonctions principales	4
1.3 Caractéristiques techniques	5
1.4 Contenu de l'emballage	5
1.5 Dimension	5
<b>2. INSTALLATION</b>	<b>6</b>
2.1 Installation des batteries	6
2.2 Installation sur la vanne	7
2.3 Installation des adaptateurs	7
2.3.1 Installation de l'adaptateur Danfoss	8
2.3.2 Installation de l'adaptateur Caleffi	9
2.3.3 Installation de l'adaptateur Giacomini	10
<b>3. CONNEXION AU RÉSEAU WI-FI</b>	<b>11</b>
3.1 Procédure d'appairage	11

# 1. GÉNÉRALITÉS

## 1.1 INTRO

---

**TDZB** est un dispositif conçu pour le contrôle automatique de la température ambiante grâce à une gestion précise du débit d'eau dans les radiateurs. Grâce à la connectivité sans fil Zigbee et à son intégration avec l'application Smart Life, il permet d'améliorer le confort de vie et de réduire la consommation d'énergie.

L'appareil surveille en permanence la température ambiante et régule automatiquement l'ouverture de la vanne pour maintenir la valeur définie par l'utilisateur. Grâce à l'application dédiée, il est possible de gérer la température à distance, de créer des programmes hebdomadaires personnalisés, de surveiller l'état de l'appareil et de contrôler plusieurs vannes simultanément.

Code	Description
TWE-01WLESSZBEE	TÊTE THERMOSTATIQUE ZIGBEE

## 1.2 FONCTIONS PRINCIPALES

---

- Programmation quotidienne et hebdomadaire de la température.
- Contrôle à distance via smartphone et tablette.
- Fonction de détection de fenêtre ouverte pour économiser l'énergie.
- Protection antigel automatique.
- Fonction anti-calcaire pour préserver l'efficacité de la vanne.
- Verrouillage enfant.
- Gestion de groupes d'appareils et contrôle centralisé.
- Compatibilité avec Amazon Alexa et Google Assistant pour le contrôle vocal.
- Notifications en cas de batterie faible et diagnostic automatique.

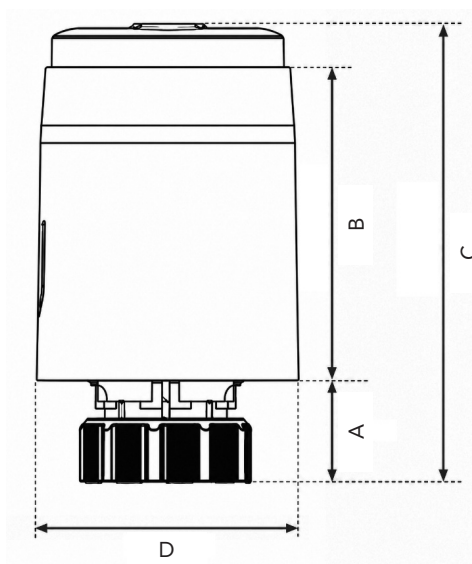
### 1.3 CARACTÉRISTIQUES TECHNIQUES

Référence produit :	TWE-01WLESSZBEE
Alimentation :	2 batteries AA (non fournies)
Protocole de communication :	Zigbee
Fréquence radio :	2,4 GHz
Débit du signal :	30 m en champ libre
Précision :	0,5 °C
Température de fonctionnement :	0 °C ~ 50 °C
Température réglable :	5 °C ~ 30 °C
Température de soudage :	-10 °C ~ 60 °C
Raccord de la vanne :	M30 x 1,5 mm
Indice de protection :	IP21
Dimensions :	95,2 mm x Ø 55 mm
Certifications :	CE, RoHS

### 1.4 CONTENU DE L'EMBALLAGE

- Tête thermostatique numérique TWE01
- Adaptateurs Danfoss, Caleffi et Giacomini.
- 1 vis et 1 écrou de fixation.
- Manuel d'utilisation.

### 1.5 DIMENSIONS



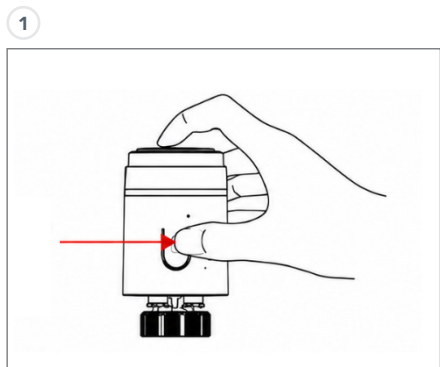
A [mm]	B [mm]	C [mm]	D [mm]
21	65,2	95,2	55

## 2. INSTALLATION

### 2.1 INSTALLATION DES BATTERIES

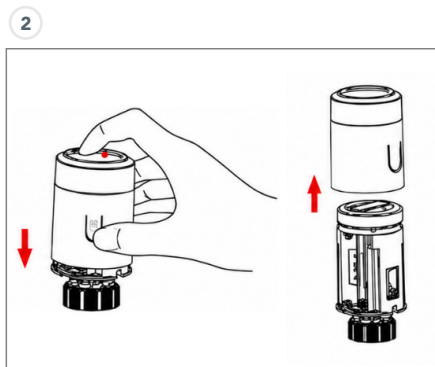


**AVERTISSEMENT :** ne retirez ni ne dévissez l'écrou à anneau lors de l'installation des batteries.

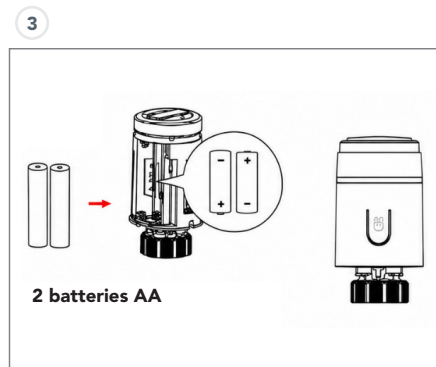


**Appuyez sur la languette de déverrouillage pour retirer le couvercle.**

Appuyez légèrement avec le pouce à l'endroit indiqué par la flèche.

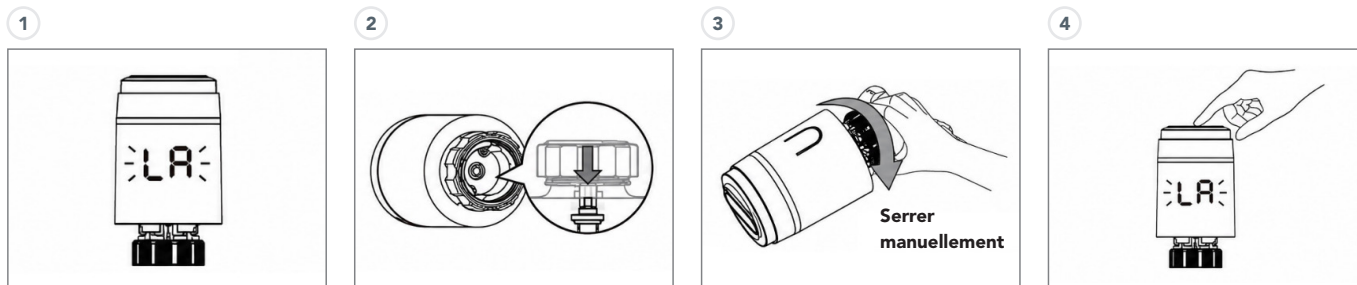


Tout en maintenant l'écrou à anneau enfoncé avec l'index, soulevez délicatement le couvercle du compartiment pour batteries.



Insérez les batteries en respectant la polarité indiquée (+/-).

## 2.2 INSTALLATION SUR LA VANNE



1 Le symbole « LA » clignote à l'écran.

2 Vérifiez que la tige de la vanne est complètement rentrée et affleure le corps de la vanne.

3 Installer la tête thermostatique (TRV) sur la vanne à l'aide du raccordement fileté M30 x 1,5.  
Serrer l'écrou à anneau.

4 Appuyez légèrement sur le bouton situé sur l'écrou à anneau. Le symbole « LA » clignotera sur l'écran.

La tête thermostatique s'adaptera automatiquement à la course de la vanne. Une fois la procédure terminée, la configuration initiale démarre.

**REMARQUE :** Après le serrage manuel, n'utilisez pas de clés ni d'autres outils pour resserrer davantage l'écrou à anneau. Un serrage excessif pourrait endommager l'écrou à anneau.

## 2.3 INSTALLATION DES ADAPTATEURS

La **tête thermostatique** est conçue pour un raccordement direct à des vannes avec un pas de filetage M30 x 1,5 mm. Pour les vannes dotées de raccords différents, il est nécessaire d'installer au préalable l'adaptateur spécifique compatible avec le modèle de vanne. Sélectionnez l'adaptateur approprié et procédez au montage comme décrit ci-dessous.

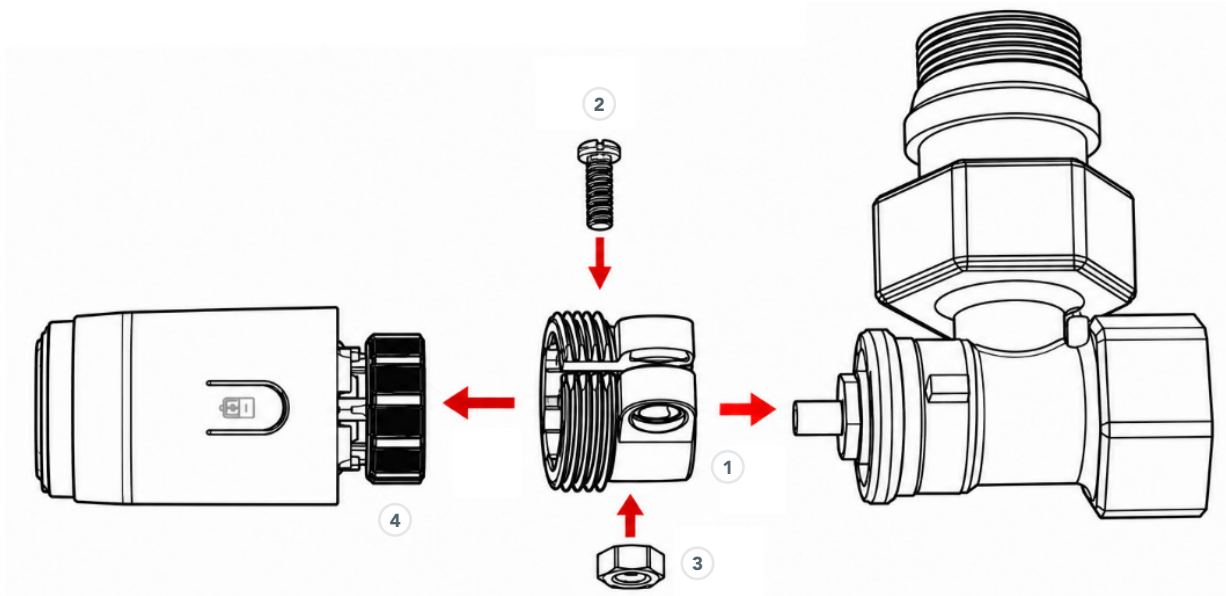
Des adaptateurs pour **les vannes Danfoss, Caleffi et Giacomini** sont fournis dans l'emballage.

Si votre vanne n'appartient pas à l'une de ces marques, veuillez vous référer aux accessoires disponibles sur le site [www.ecodhome.com](http://www.ecodhome.com)

### 2.3.1 INSTALLATION DE L'ADAPTATEUR DANFOSS

#### Vanne de 1/2" (RA)

Veillez serrer les vis après avoir fixé le connecteur de la vanne.



1



Connecteur/adaptateur pour vanne (fourni)

2



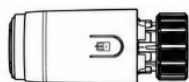
Vis de fixation (fournie)

3



Écrou de blocage (fourni)

4



Tête thermostatique

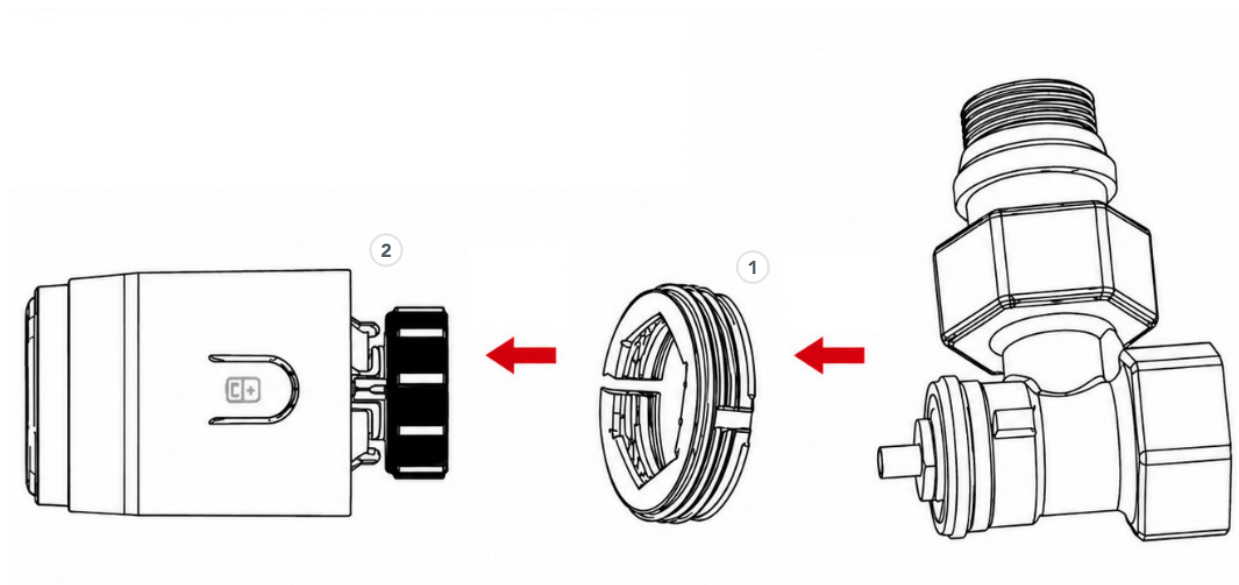


Vanne de 1/2" (RA)

## 2.3.2 INSTALLATION DE L'ADAPTATEUR CALEFFI

### Vanne de 1/2" (RA)

Adaptateur : à placer directement sur la vanne.

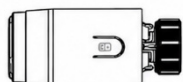


1

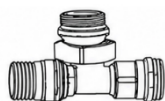


Adaptateur (fourni)

2



Tête thermostatique (fournie)



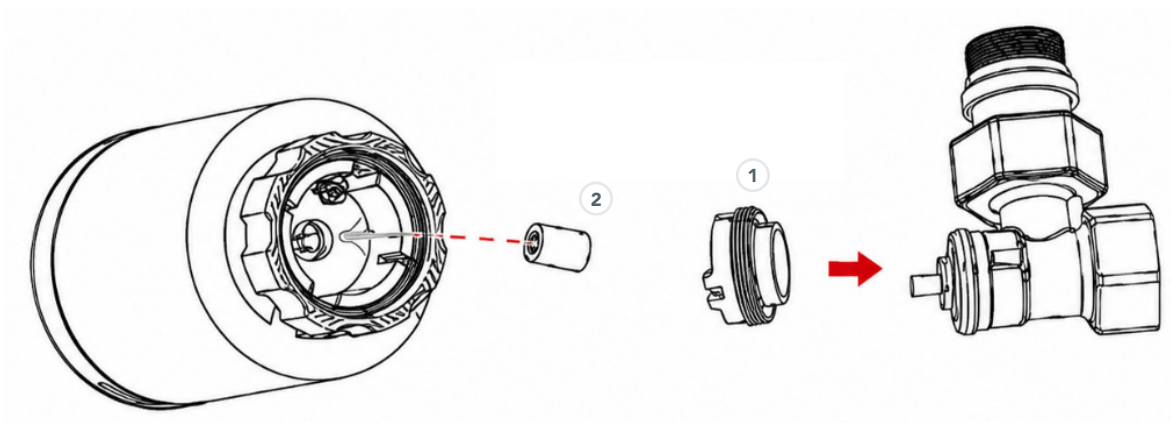
Vanne de 1/2" (RA)

### 2.3.3 INSTALLATION DE L'ADAPTATEUR GIACOMINI

#### Vanne de 1/2" (RA)

Les vannes Giacomini de 1/2" nécessitent l'installation de la goupille courte dans le logement inférieur de la tête thermostatique (TRV).

Placer les accessoires directement sur la vanne.

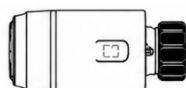


1

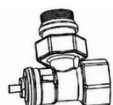


Goupille courte (fournie)

2



Tête thermostatique (TRV)



Vanne de 1/2" (RA)

### 3. CONNEXION AU RÉSEAU WI-FI

Téléchargez l'application **Smart Life** depuis le Google Play Store ou l'App Store d'Apple.

Lors du premier démarrage, l'application vous demandera de **créer un compte**. Saisissez votre adresse e-mail, sélectionnez votre pays de résidence et créez un mot de passe pour votre compte Smart Life.

Android



iOS



#### 3.1 PROCÉDURE D'APPAIRAGE

1. Alimentez la passerelle Zigbee et vérifiez qu'elle est bien allumée.
2. Accédez à l'écran d'accueil de l'application et appuyez sur le bouton « + » situé dans le coin supérieur droit.
3. Sélectionnez « Passerelle (Zigbee) » dans la liste des appareils disponibles.
4. Saisissez les identifiants de votre réseau Wi-Fi, puis appuyez sur « **Confirmer** »..
5. Vérifiez que la LED rouge de la passerelle clignote rapidement, puis appuyez sur « **Suivant** »..
6. Attendez que la procédure de recherche et de configuration de la passerelle soit terminée.
7. Appuyez sur « **Terminer** » pour finaliser l'association de la passerelle à l'application.
8. Réglez la tête thermostatique sur l'état « **OF** », maintenez l'écrou à anneau enfoncé jusqu'à ce que le mode d'appairage « -- » s'affiche à l'écran ..
9. Dans l'application Smart Life, sélectionnez « **Ajouter un appareil** » pour lancer la recherche de la tête thermostatique.
10. Attendez que l'application détecte automatiquement l'appareil.
11. Une fois la tête thermostatique détectée, appuyez sur « **Suivant** » pour poursuivre l'appairage.
12. Attendez que la configuration et l'enregistrement de l'appareil soient terminés.
13. Appuyez sur « **Terminer** » pour finaliser l'appairage de la tête thermostatique.



**ATTENTION ! ASSUREZ-VOUS QUE LE SMARTPHONE ET LA PASSERELLE SONT CONNECTÉS AU MÊME RÉSEAU WI-FI.**

**REMARQUE :** la passerelle Zigbee doit être configurée et associée à l'application avant de procéder à l'ajout de la tête thermostatique. Tout au long de la procédure, le smartphone et la passerelle doivent rester connectés au même réseau Wi-Fi.



#### AVERTISSEMENTS DE STOCKAGE

Conserver le produit dans son emballage/réceptacle fermé, dans un endroit propre et à l'abri du gel, de l'humidité, de l'exposition au soleil, des sources de chaleur, des flammes nues ou des sources d'inflammation. Éviter les variations brusques de température en maintenant des conditions optimales de température et d'humidité. S'assurer qu'il n'y a aucun risque de détérioration dû à la présence d'autres matériaux ou à une manipulation par des personnes non autorisées. Pour plus de détails sur le stockage correct, se reporter à la fiche technique du produit concerné.

#### AVERTISSEMENTS POUR L'ÉLIMINATION

À la fin de son cycle d'utilisation, le produit doit être géré et éliminé conformément aux dispositions législatives et réglementaires en vigueur en matière de protection de l'environnement. La classification des déchets générés relève de la responsabilité de l'utilisateur, qui devra évaluer la présence d'éventuels contaminants ou de modifications par rapport aux conditions d'origine du produit.

RBM spa se réserve le droit d'apporter des améliorations et des modifications aux produits décrits et aux données techniques correspondantes à tout moment et sans préavis. Les informations et les images contenues dans le présent document sont fournies à titre purement informatif et non contraignant et ne dispensent en aucun cas l'utilisateur de respecter scrupuleusement les réglementations en vigueur et les règles de bonne pratique technique.